

MANUALE USO E MANUTENZIONE

IDENTIFICAZIONE DEI PRODOTTI	
RASCHIATORI PRIMARI DPT CON LAME IN CARBURO DI TINGSTENO (DPT)	
IDENTIFICAZIONE DEL DOCUMENTO	
DOCUMENTO:	DPPmanuale rev. 01
EMESSO IL:	2015/12/23
APPROVATO:	2015/12/23

INDICE:

- 1) Informazioni generali
 - 1.1) Identificazione del documento “MANUALE USO E MANUTENZIONE”
 - 1.2) Scopo del documento
 - 1.3) Avvertenze generali e limiti di responsabilità del fabbricante
 - 1.4) Dati d’identificazione del Fabbricante

- 2) Obblighi e doveri.
 - 2.1) Doveri del datore di lavoro
 - 2.2) Obblighi in caso d’intervento
 - 2.3) Obbligo di rispetto delle norme
 - 2.4) Obblighi nei casi di malfunzionamenti e potenziali pericoli.
 - 2.5) Obblighi del Costruttore dei trasportatori
 - 2.6) Obblighi dell’utente

- 3) Prescrizioni antinfortunistiche generali

- 4) Descrizione del prodotto

- 5) Immagazzinamento ed installazione

- 6) Manutenzione ordinaria

1) INFORMAZIONI GENERALI



PERICOLO / ATTENZIONE

Questo simbolo è utilizzato per indicare le operazioni che possono causare danni agli operatori. Seguire attentamente le informazioni riportate a fianco di questo simbolo prima di procedere con le suddette operazioni.



CAUTELA / AVVERTENZA

Questo simbolo è utilizzato per indicare le operazioni che necessitano di particolare attenzione.

Rispettare quindi le informazioni riportate a fianco di questo simbolo prima di procedere con le suddette operazioni

1.1 Identificazione del documento “MANUALE ISTRUZIONI”

Il manuale di istruzioni è un documento emesso dalla società DUGOMRULLI srl ed è parte integrante della fornitura dei rulli. Esso è identificato in modo univoco per consentirne la rintracciabilità ed eventuali riferimenti successivi.

Tutti i diritti di riproduzione e divulgazione del presente manuale e relativa documentazione citata e/o allegata, sono riservati.

1.2 Scopo del documento

Lo scopo principale del manuale di istruzioni è quello di fornire al cliente ed al personale preposto all'installazione dei RASCHIATORI PRIMARI DUGOM CON LAME IN CARBURO DI TUNGSTENO (DPT) ed alla manutenzione dei trasportatori, sui quali gli stessi sono stati installati, le informazioni necessarie alla loro corretta installazione ed al mantenimento in condizioni ottimali.



Assicurarsi che le precauzioni di sicurezza siano lette, comprese ed eseguite da tutto il personale addetto all'installazione dei RASCHIATORI PRIMARI DUGOM CON LAME IN CARBURO DI TUNGSTENO (DPT) ed alla manutenzione dei trasportatori, sui quali gli stessi sono installati.

1.3) Avvertenze generali e limiti di responsabilità del fabbricante

Ogni interazione operatore – “raschiatori primari Dugom con lame in carburo di tungsteno (DPT)”, nell’ambito dell’uso previsto e nell’intero ciclo di vita degli stessi è stata attentamente ed esaurientemente analizzata dalla società durante le fasi di progettazione, costruzione e stesura del manuale di istruzioni. Ciò nonostante è inteso che nulla può sostituire l’esperienza, l’adeguato addestramento ed il “buon senso” di coloro cui è affidata l’installazione dei rulli e/o la manutenzione dei trasportatori in cui gli stessi sono stati installati.

Il mancato rispetto delle precauzioni o di specifici avvertimenti presenti in questo manuale, l’uso improprio di tutta o di parte della fornitura, l’utilizzo di parti di ricambio non autorizzate violano ogni norma di sicurezza riguardante la progettazione, la costruzione e l’utilizzo previsto dalla fornitura e sollevano la DUGOMRULLI srl da ogni responsabilità in caso di danni a persone o cose.

La DUGOMRULLI srl non si ritiene quindi responsabile per la mancata osservanza da parte dell’utente delle precauzioni per la sicurezza riportata nel presente manuale.

Conservazione del manuale d’istruzioni.

Questo document è parte integrante della fornitura e deve essere scaricato dal sito DugomRulli www.dugomrulli.it, custodito ed utilizzato per tutta la vita operative della stessa anche nel caso di cessione a terzi.

1.4) Dati d’identificazione del Fabbricante

L’identificazione della società DUGOMRULLI srl in qualità di fabbricante dei “raschiatori primari Dugom con lame in carburo di tungsteno (DPT)”, avviene in conformità alla vigente legislazione per mezzo dei sotto elencati atti:


- La marcatura con logo Dugom sui rulli stessi.
- Il presente manuale d’istruzioni.

2) OBBLIGHI E DOVERI

2.1) Doveri del datore di lavoro.

Il datore di lavoro è responsabile della divulgazione del presente documento a tutto il personale che interagirà con i “raschiatori primari Dugom con lame in carburo di tungsteno (DPT)”.


2.2) Obblighi in caso d’intervento

 Gli operatori chiamati ad interagire con i “raschiatori primari Dugom con lame in carburo di tungsteno (DPT)” hanno l’obbligo di documentarsi adeguatamente utilizzando il presente manuale prima di effettuare qualsiasi intervento, adottando le relative prescrizioni specifiche di sicurezza.

2.3) Obbligo di rispetto delle norme

Gli operatori dovranno comunque adottare e rispettare necessariamente le norme antinfortunistiche generali prescritte da direttive comunitarie e della legislazione della nazione di destinazione.

2.4) Obblighi nei casi di malfunzionamenti e potenziali pericoli.

 Gli operatori hanno l'obbligo di segnalare ai loro diretti responsabili ogni malfunzionamento o circostanza che possa generare rischi alle persone o agli impianti


2.5) Obblighi del Costruttore dei trasportatori

I trasportatori debbono essere provvisti di tutte le protezioni necessarie ad impedire

- a) i pericoli di schiacciamento, troncatura, agganciamento o trascinarsi;
- b) la proiezione di parti ed il pericolo di scivolare o di cadere;
- c) le messe in moto improvvise;
- d) le conseguenze di errori di montaggio.

Vedi le relative norme internazionali e nazionali quali, ad esempio, la ISO 1819:1977 e la DIN15220.

2.6) Obblighi dell'Utente.

 . L'utente ha l'obbligo di informare tempestivamente il fornitore del trasportatore o, in caso di fornitura diretta, la società DUGOMRULLI srl, di ogni anomalia riscontrata durante il funzionamento dei rulli.

E' severamente vietato all'utente e/o a terzi di apportare modifiche di qualunque genere ed entità al presente documento tecnico.

DUGOMRULLI srl non risponde per malfunzionamenti e/o pericoli, dovuti ad un mancato rispetto di quanto sopra.

3) PRESCRIZIONI ANTINFORTUNISTICHE GENERALI

E' fatto obbligo all'utente e agli operatori il rispetto delle norme antinfortunistiche in vigore, sia a livello legale che aziendale ed in particolare si richiede il rispetto dei seguenti punti:



Nessun operatore deve essere sotto l'influenza di sedativi, droghe od alcolici.



Tutti gli operatori debbono utilizzare le dotazioni protettive individuali.

4) DESCRIZIONE DEL PRODOTTO

Terminologia

RASCHIATORI PRIMARI PER NASTRI TRASPORTATORI.

Si definiscono raschiatori primari i pulitori per nastri trasportatori che agiscono in maniera tangenziale sul tamburo di testa.

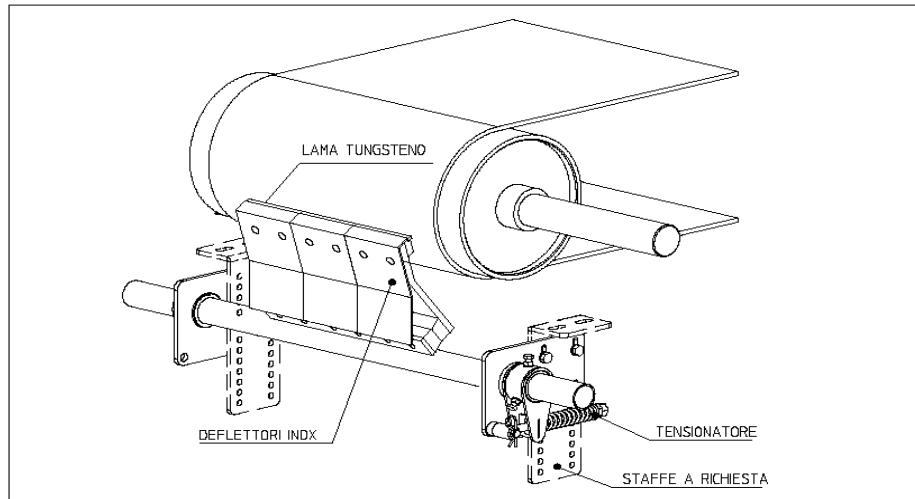
Sono adatti ad essere utilizzati su nastri unidirezionali.

Non sono utilizzabili per nastri danneggiati, con toppe o con giunzioni metalliche e per velocità superiori a 3 metri al secondo.

Per un perfetta pulizia del nastro, se ne consiglia l'utilizzo in abbinamento con i raschiatori secondari.

I raschiatori sono installati sul telaio del trasportatore, che non rientra nella fornitura DugomRulli-

Descrizione ed impiego



RASCHIATORI PRIMARI DUGOM CON LAME IN CARBURO DI TUNGSTENO (DPT)

Sono disponibili in due modelli, in funzione del diametro del tamburo, e sono provvisti di lame raschianti multiple e indipendenti fissate su un supporto elastico in gomma, che, in aggiunta al sistema di tensionamento a molla posto all'estremità del tubo di sostegno, ne assicura la perfetta adesione alla superficie del nastro.

Per larghezze di nastro da 1200 mm in poi sono previsti due sistemi di tensionamento.

La superficie di contatto/scivolamento del materiale raschiato dal nastro è in acciaio inox AISI 304.

Tutte le parti metalliche sono verniciate a polveri poliesteri e la bulloneria è in acciaio inox AISI304.

Se ne raccomanda l'impiego, in particolare per materiali con alto grado d'abrasione

Sono costituiti da un robusto asse metallico su cui sono montati i tamponi ammortizzanti, uno per ciascuna lama in tungsteno. All'estremità dell'asse trovano posto le piastre di fissaggio ed il sistema di tensionamento. Per larghezze nastro fino a 1000mm compreso il sistema di tensionamento è unico e può essere installato indifferentemente sul lato destro o sinistro dell'asse. Per larghezze di nastro superiori il raschiatore monta due sistemi di tensionamento, uno per ciascun lato dell'asse.

L'asse è montato sulle staffe laterali di fissaggio tramite delle boccole in nylon che garantiscono l'assenza di attrito sull'asse nella fase di tensionamento e durante il normale ciclo di lavoro.

L'asse prolungato e gli anelli di bloccaggio permettono l'installazione del raschiatore su telai di nastri di diverse larghezze secondo i vari standard costruttivi

5) IMMAGAZZINAGGIO ED INSTALLAZIONE

IMMAGAZZINAGGIO PRIMA DELL'INSTALLAZIONE

Spesso i raschiatori vengono montati in opera. In questi casi debbono essere conservati nell'imballo originale fino al momento del montaggio.

Gli imballi sono stati studiati in modo da evitare l'ossidazione ed eventuali altri danneggiamenti durante il trasporto e per evitare danni agli operatori al momento della loro apertura.



Gli imballi possono essere non sovrapponibili.



Gli imballi devono essere mantenuti al coperto durante il trasporto ed il successivo immagazzinamento.

MONTAGGIO:

Le quote di posizionamento e di montaggio rispetto all'asse del tamburo motore, indicate nel disegno e nella tabella del catalogo RS01, debbono essere rigorosamente rispettate per il corretto del raschiatore.

Determinare la lunghezza dell'asse in base alla larghezza del telaio e procedere con l'eventuale taglio dello stesso.

Infilare nuovamente le piastre di fissaggio, le boccole in nylon e gli anelli di bloccaggio.

Fissare le staffe di supporto alla struttura del nastro, precedentemente predisposta, centrare la larghezza totale della parte raschiante sul nastro e, dopo aver appoggiato le lame sul nastro, bloccare l'asse agendo sulle viti degli anelli di bloccaggio.

Avere cura che l'anello biella (vedi componente 2) del sistema di tensionamento sia in posizione verticale rispetto alla piastra di fissaggio come indicato sul disegno.

Naturalmente tutte le lame devono essere aderenti al nastro senza sforzo.

Passare alla fase di tensionamento che prevede l'uso di un dinamometro per caricare le lame con l'apposito sistema di tensionamento. Procedendo per gradi avvitare i bulloni sulla molla e controllare con il dinamometro che la pressione delle lame non superi 7/8 kg.

Arrivati alla pressione richiesta bloccare la molla di tensionamento con il controdado.

PRIMA VERIFICA DOPO INSTALLAZIONE

Controllare che tutte le viti ed bulloni siano opportunamente serrati, asportare dal nastro tutti i materiali eventualmente depositati e far girare il nastro a vuoto per almeno 15/20 minuti osservando il raschiatore ed in special modo le lame che devono mantenere l'aderenza sul nastro, se è il caso aumentare o diminuire la tensione agendo sull'apposita vite.

VERIFICA FUNZIONALE

Far girare il nastro con il materiale per circa 30 minuti osservando la capacità pulente delle lame e se necessario fermare il nastro ed aumentare o diminuire la pressione delle lame sul nastro stesso.



Prima di ogni riavvio assicurarsi che nessuna persona e nessun oggetto siano nei pressi o sul nastro.


VERIFICA FINALE


Dopo 24 ore di funzionamento/lavoro effettuare un'ispezione visiva della capacità pulente del raschiatore (con nastro in movimento) controllare eventuali vibrazioni e se il caso aumentare o diminuire la pressione delle lame, controllare il serraggio delle viti di fissaggio e di bloccaggio dell'albero.



Prima di ogni riavvio assicurarsi che nessuna persona e nessun oggetto siano nei pressi o sul nastro.

 **ATTENZIONE**


 Le lame in carburo di tungsteno hanno bordi affilati.
Gli operatori che eseguono il montaggio debbono dotarsi degli appositi mezzi di protezione individuale


 Tenersi lontano dal trasportatore nel corso di attività di verifica che richiedano di mettere in moto il nastro.

6) **Manutenzione ordinaria**

Il servizio di manutenzione deve ispezionare i sistemi di pulizia almeno ogni 6-8 settimane. In particolare deve:

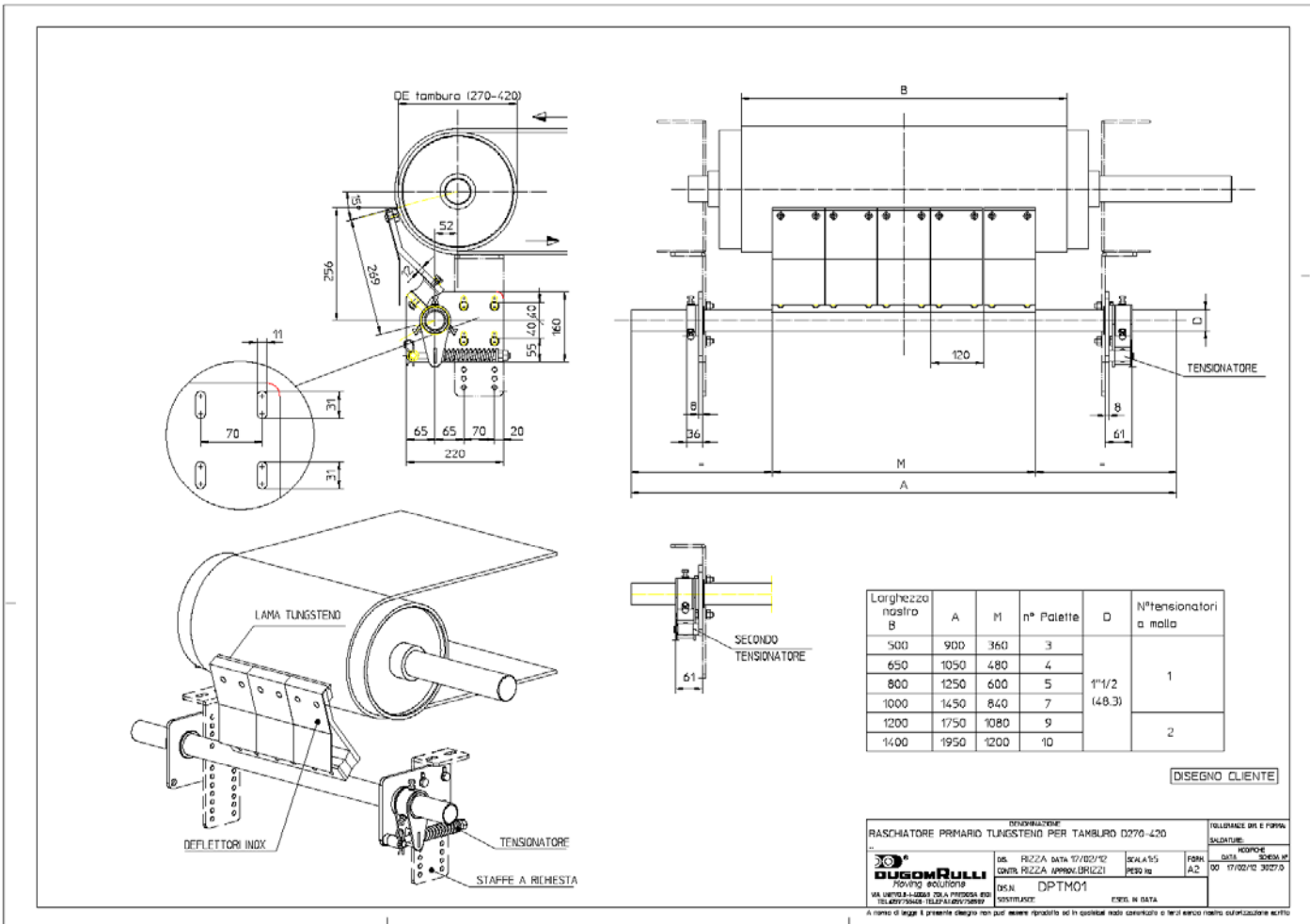
- a. monitorare il grado di pulizia, l'usura delle lame, le viti di bloccaggio dell'asse;
- b. Assicurarsi che non vi sia accumulo di materiale depositato sui deflettori, sull'asse, sui tamponi in gomma, sulle piastre di fissaggio e sul sistema di tensionamento;
- c. Sostituire le parti danneggiate.

 Utilizzare le dotazioni di protezione individuale (vedi sopra).

 Le parti che appaiono danneggiate debbono essere smontate quando il nastro è fermo (vedi sopra) e, se del caso, sostituite.

Tutti i componenti di ciascun raschiatore sono indicati nella schede ricambi e per la loro sostituzione adoperare sempre i ricambi originali attenendosi alle indicazioni.

Per tamburi da D270 a D420



Per tamburi da D520 a D800

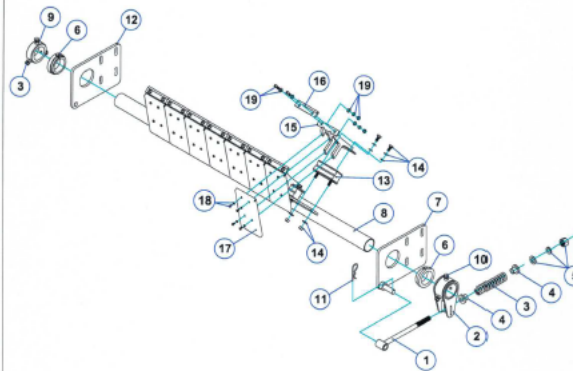
Larghezza nastro B	A	H	n° Palette	D	N°tensionatori a rotla
500	900	360	3	1 1/2 (48.3)	1
650	1050	480	4		
800	1250	600	5	2"	2
1000	1450	840	7		
1200	1750	1080	9	2" (60.3)	2
1400	1950	1200	10		
1600	2250	1440	12		
1800	2400	1680	14		

DISEGNO CLIENTE

01	cappello secondo tensionatori del nastro B800		REZZA	REZZA
02	DESCRIZIONE ULTIMA RICERCA		REZZA	REZZA
DESCRIZIONE RASCHIATORE PRIMARIO TUNGSTENO PER TAMBURO D520-800			TOLLERANZE DIM. E FORME	PERFORAZIONE
			DEL. REZZA DATA 20/02/10 CONTR. REZZA APPROV. BR222	SCALA 1:5 PERI kg FORN. A2
N. AUT. 004-00007-00000-000 10-000-00000-000-00000-00000			DLSA DPTLD1 SOSTITUIRE	NITA SCHEMI 12 00 20/02/10 3000.0 01 1000.0 5100
			ESEG. M. DATA	

A meno di legge il presente disegno non può essere riprodotto né in qualsiasi modo caricato o recel senza nostra autorizzazione scritta

**RASCHIATORE PRIMARIO TUNGSTENO
P-TUNG-011**



**RASCHIATORE PRIMARIO LAME TUNGSTENO - P-TUNG-011
LISTA COMPONENTI**

POS.	DESCRIZIONE	CODICE	LARGHEZZA NASTRO							
			500	650	800	1000	1200	1400		
1	PERNO MOLLA	V-2001				2	2			
2	BIELLA MOLLA	V-2002				2	2			
3	BOCCOLA MOLLA	V-2003				4	4			
4	MOLLA	V-2004				2	2			
5	KIT BULLONERIA MOLLA	V-2005				2	2			
6	BOCCOLA ALBERO	V-2006				2	2			
7	PIASTRA MOLLA	V-2007				2	2			
8	ALBERO	V-2032				1	1			
9	GHIERA	V-2060								
10	KIT BLOCCAGGIO	V-2062								
11	COPIGLIA	V-2016								
12	PIASTRA	V-2058								
13	ELEMENTO ELASTICO	V-2033								
14	KIT BULLONERIA ELEMENTO E	V-2035								
15	SUPPORTO LAMA									
16	LAMA RASCHIANTE									
17	PROTEZIONE									
18										



La particolare costruzione non consente la rigenerazione del prodotto. E' pertanto esclusa qualsiasi operazione di riparazione, che non garantirebbe il ripristino delle caratteristiche originali del rullo.